

安全処置方法(事例)



©環境省

小型充電式電池 回収依頼時の安全処置方法

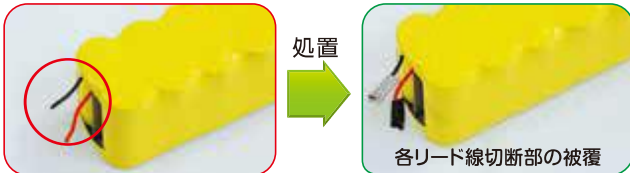
安全処置事例 短絡(ショート)による発熱・発火の恐れがありに被覆や固定をしてください。安全処置の詳細

ますので絶縁用ビニールテープ※で金属部分が露出しないようは次ページ以降(P31~P38)を参照ください。

放電のお願い 電池を機器に装着し極力電池切れになるまで

放電してください。

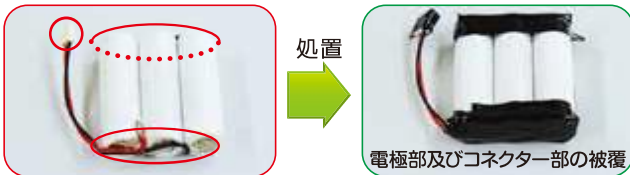
リード線切断部の露出



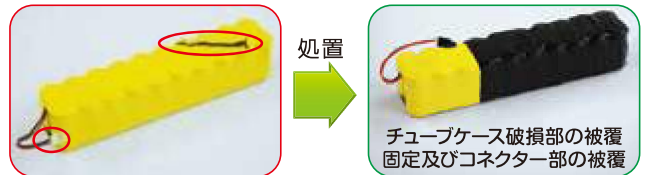
端子部の露出



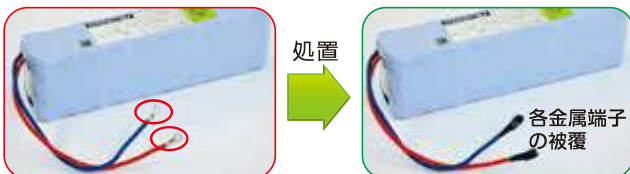
電極部及びコネクター部の露出



チューブケースの破損及びコネクター部の露出



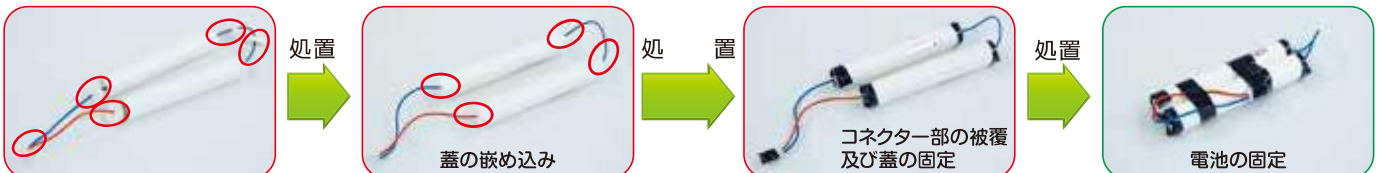
電極端子の露出



コネクター部、金属部及びヒューズ部の露出



電池パックの蓋外れ/コネクター部の露出



端子部の露出



電池全体をテープで覆った過剰な絶縁処置の状態では電池種が不明でリサイクルできない種類やメーカー名が確認できるようにしてください

※絶縁用ビニールテープ JIS C2336:2012種 適合品を使用ください。



©環境省

リサイクル回収依頼時の安全処置事例

安心・安全回収のために

- JBRCでは小型充電式電池の「安心・安全」なリサイクル・リード線や金属端子部分が露出したものは短絡により発熱、
- 絶縁処置の不十分な電池、不適切な梱包が確認された場合、注意文書の発行が続いた場合、回収依頼の受付を停止させ

重大不具合発生処置 発熱・発火に至る恐れや分解・解体等の重大な

回収を推進しています。発火の恐れがありますのでテープ等で必ず絶縁してください。注意文書でお知らせします。させていただきます。

不具合が確認された「排出者」は回収サービスを停止いたします。

短絡起因箇所の絶縁処置

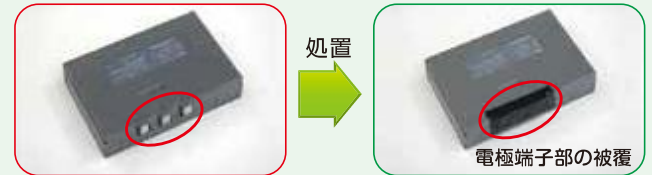
- 絶縁処置のビニールテープは、電気絶縁用ビニールテープか、規格;JIS C2336:2012 適合品

布製のガムテープをご使用ください。

両極端子部露出



電極端子部露出



電極端子部露出



電極端子部露出



コネクター部露出



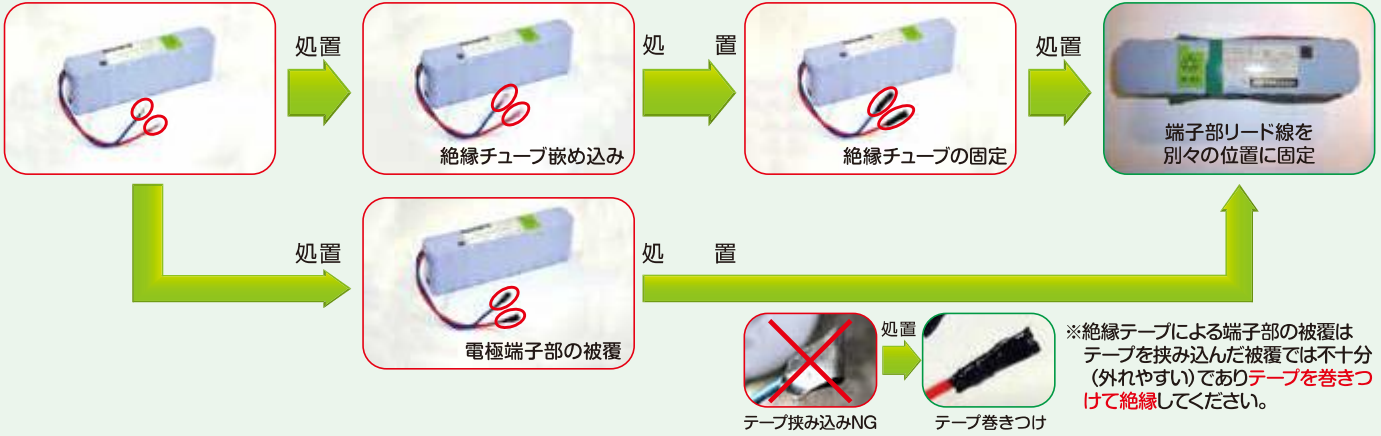
コネクター部露出



©環境省

リサイクル回収依頼時の安全処置事例

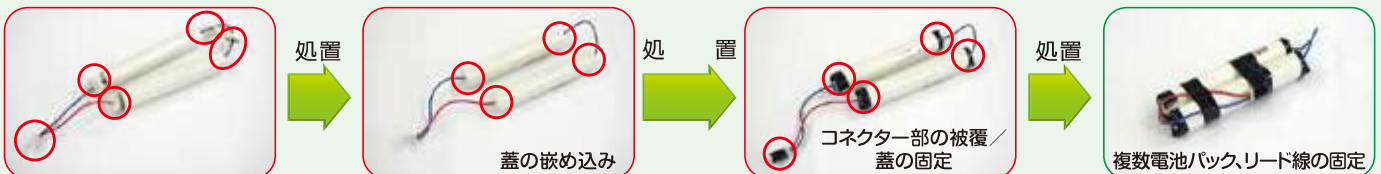
電極端子部露出



コネクタ部露出



コネクタ部露出 / 電池パック蓋外れ



電極端子部露出



アシスト自転車用電池の端子部露



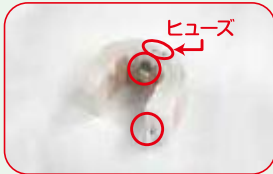
電極端子部露出



©環境省

リサイクル回収依頼時の安全処置事例

コネクター部／金属部／ヒューズ部の露出



固定されていない電池パック／リード線切断部露出



過剰絶縁の禁止



電池全体をテープで覆った過剰な絶縁処置の状態では電池種類やメーカー名が不明でリサイクルすることができません。金属端子部のみ絶縁し電池の種類やメーカー名が確認できるようにしてください

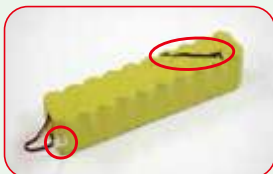
リード線切断部露出



電池端子連結部／コネクター部の露出



チューブケース破損／コネクター部露出



電池端子連結部当て板付／コネクター部の露出



電池端子・端子連結部露出



クリーナー用電池の端子部露出



モバイルバッテリーの端子部絶縁



モバイルバッテリーの端子部露出

モバイルバッテリーの端子部の被覆

コネクター部の破損



コネクターを切り離しリード線の先端を絶縁／リード線は短絡防止のため1本ずつ切断