



信号よし！右よし！左よし！  
小学校交通安全教室

# Tohoku

## 2008 5月号 広報 とうほく

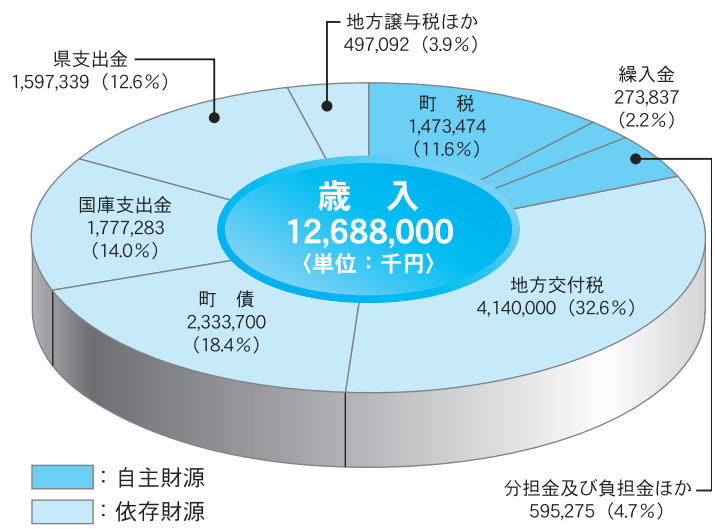
### 今月の主な内容

町の予算	2~3
特集「学力向上 アクションプラン」	4~5
町の話	6~7
健康家族	8~9
町の給与・定員管理等	10~18
お知らせ	19~24
戸籍の窓	25
わが家のアイドル	26

平成20年度  
一般会計  
**予算**

# 126億8,800万円

自主財源:2,342,586千円 依存財源:10,345,414千円



東北町の町づくりの基本となる平成20年度当初予算が3月に開催された町議会定例会で成立しました。

平成20年度の当初予算総額は、126億8千8百万円となっています。

歳入（町に入ってくるお金）を大別すると、自主財源（18.5%）依存財源（81.5%）に分けられます。

自主財源は、町で自主的に徴収・収納できる町税、使用料、手数料などを含み、依存財源は地方交付税、国・県支出金などが含まれます。

歳出は、町民の生活に関わるお金の使いみちで、民生費、農林水産費、土木費、教育費などです。

みなさんの納める税金や、国・県からの交付金などがどのように使われるのかといった使いみちの主な概要です。

ぜひ目を通してください。

## 財信用語解説

- ◆自主財源…町税や繰入金など町が独自に調達できるお金
- ◆依存財源…国や県から交付されるなどによる収入
- ◆地方交付税…町の財政力に応じて国から配分されるお金
- ◆町債…大きな事業を行なうときに借りるお金
- ◆公債費…事業を行なうために借りたお金の返済金

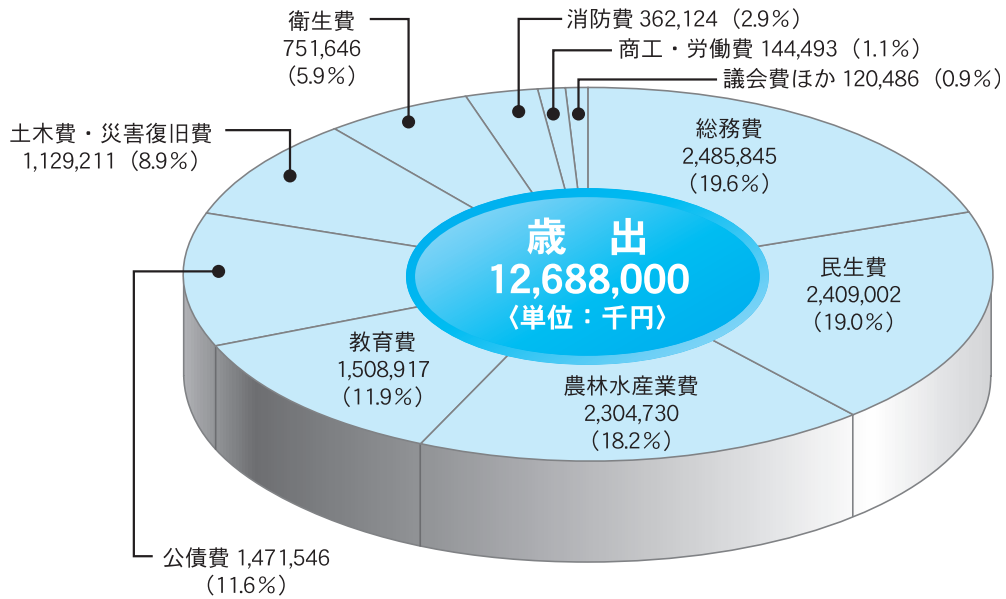
## ◎町民1人あたりが納める町税（総額72,639円）

平成20年4月1日現在 人口20,285人で算出

<p>入湯税 38円</p>	<p>軽自動車税 2,075円</p>	<p>町たばこ税 6,143円</p>	<p>固定資産税 38,632円</p>	<p>町民税 25,751円</p>
--------------------	-------------------------	-------------------------	--------------------------	------------------------



# 町の予算



## 平成20年度特別会計予算 予算額及び主な内容

◇国民健康保険事業特別会計  
予算額 3,004,134千円  
・保険給付費 1,860,807千円

◇老人保健特別会計  
予算額 207,627千円  
・医療諸費 206,197千円

◇後期高齢者医療特別会計  
予算額 145,701千円  
・後期高齢者医療広域連合納付金 143,350千円

◇介護保険特別会計  
予算額 1,828,406千円  
・保険給付費 1,721,829千円

◇介護サービス事業特別会計  
予算額 27,822千円  
・介護予防サービス事業費 6,930千円

◇農業集落排水事業特別会計  
予算額 87,790千円  
・農業集落排水事業費 26,289千円

◇公共下水道事業特別会計  
予算額 817,341千円  
・公共下水道事業費 579,728千円

◇簡易水道事業特別会計  
予算額 260,245千円  
・簡易水道事業費 174,339千円

◇上水道事業特別会計  
・収益的支出 177,515千円  
・資本的支出 68,862千円

## ◎町民 1 人あたりに使われる町のお金 (総額625,487円)

議会費ほか 5,940円  
商工・労働費 7,123円  
消防費 17,852円

項目	金額 (円)
衛生費	37,054円
土木・災害復旧費	55,667円
公債費	72,544円
教育費	74,386円
農林水産業費	113,617円
民生費	118,758円
総務費	122,546円



# 子どもたち一人ひとりの 悩みや不安を解消します

東北町では昨年度、町内の全10小中学校に1人ずつ「学校教育支援員」を配置しました。

同支援員には、退職したベテラン教員や保育士など、青少年健全育成の分野で経験豊富な人材を選出しており、発達障害のある子どもの支援や、不登校・いじめ対策のほか、教員と連携して授業のサポートも行っています。

これは、昨年度策定された「東北町学力向上アクションプラン」で、児童・生徒の支援体制整備のためのメイン事業として掲げており、今年4月からは上北小・蛭沢小・上北中・東北中へ1人ずつ増員。子どもたちが授業に集中できる環境づくりのために、さらにきめ細やかな支援をめざしていきます。

子どもたちの学力向上のために重要な役割を担う、学校教育支援員の皆さんを紹介します。

1得意なこと、セールスポイント 2趣味 3取り組みたいこと、目標 4子どもたちへのメッセージ

## 小川原小学校

なか さと ゆう た  
中 里 雄 太



1保健体育（教員免許あり）  
2学生時代にやっていたハンドボール 3体を動かすことが好きなので、スポーツや遊びを通して子どもたちとふれあいたい 4気軽に話しかけてください。一緒に運動しましょう！

## 第一小学校

なか がわ かつ いち  
中 川 勝 一



1理科（教員時代に担当）  
2パークゴルフ 3さまざまな体験や実験を通して植物や生物にふれあう機会を増やし、理科の楽しさを伝えたい 4今の素直な心のまま、これからも成長してください

## 上北小学校

なか の ま み  
中 野 真 美



1水泳 2料理 3先生方と協力・連携しながら、児童の悩みや不安を解消していきたい 4明るく素直で元気に、そして思いやりの心を持った優しい子どもに育ててください

## 上北小学校

えび な とし ひこ  
蛭 名 敏 彦



1柔らかな対応と強い指導  
2マジック 3基礎学力の定着のため、読み・書き・計算を中心に支援していきたい 4他人に迷惑を掛けず、素直に受け入れる広い心を持った子どもに育ててください

千曳小学校

た なか み な こ  
田 中 美奈子



1読み聞かせ 2歌を歌うこと 3子どもの心に寄り添いながら、共に学び共に成長していきたい 4友だちを大切に！相手の考えや思いを受け止められる子ども、思いやりの心を持った子どもに育ててください

甲地小学校

ふじ た と も し  
藤 田 友志



1文章を書く・数学 2教科書の研究・保存 3児童全員に授業の内容を理解させるために先生方をサポートします 4小学校教育ではすべての基礎となる大切なことを勉強しますので、確実に身につけましょう

蛸沢小学校

さか い ま き こ  
酒 井 真紀子



1明るさ 2スポーツ観戦 3一人でも多くの子どもたちとふれあい楽しい学校生活を送れるよう支援したい 4誰にでも自分から進んで元気にあいさつのできる子ども、素直に謝れる子どもになってください

蛸沢小学校

はやし こ  
林 ゆう子



1明るく前向きなこと 2歌を歌うこと 3子どもたちが勉強嫌いにならないよう、授業のすすめ方や言葉掛けを工夫したい 4分からないことは分からないままにせず、聞く勇気を持った子どもになってください

東北東中学校

おか やま あき こ  
岡 山 明子



1英語（教員時代に担当） 2フラ 3礼儀正しく活気あふれる本校の伝統をさらに発展できるような支援をしたい 4中学時代は様々な悩みに出会うと思いますが、前向きな考えを持って乗り越えてください

水喰小学校

なか むら ま み こ  
中 村 麻美子



1英語（教員免許あり） 2水泳 3総合学習で英語の指導の手伝いをしたり英語クラブを作ったりして、英語に触れ合う機会を増やしていきたい 4困ったことがあったら気軽に相談してください

上北中学校

す わ はるか  
諏 訪 はるか



1数学（教員免許あり）・ピアノ 2手芸 3講師の経験を生かして授業のサポートをしたい 4早い時期から自分の将来の進路を明確にし、その目標に向かって努力してください

上北中学校

さか くら まえ こ  
坂 倉 前子



1読み聞かせ 2ボランティア活動 3生徒全員が授業に集中できるような環境づくりがこころがけたい 4恥ずかしがらずに元気よく、自分の意見を言える生徒になってください

東北中学校

ふく だ と も こ  
福 田 友子



1美術（教員時代に担当） 2太極拳 3生徒との信頼関係を深めながら、美術に楽しんで取り組んでいけるよう授業の支援をしたい 4素直な心を失うことなく、いろんなことへチャレンジしてください

東北中学校

はん ざき ひで のぶ  
半 崎 秀 信



1社会（教員時代に担当） 2卓球のコーチ 3不登校やいじめの未然防止のため、一人でも多くの生徒に声掛けをしたい 4他人の痛みの分かる生徒、他人を大事にする心を持った生徒になってください

# まちの話題 Town's topics

イベントの情報や身の回りで起きた出来事など、情報をお寄せください。  
また、広報に関するご意見やご希望等ございましたら、匿名でも構いませんのでお待ちしております。  
役場企画課 広報係 Tel.0176-56-3111（代表）又は0175-63-2111（内線234）



完成した淋代地区生涯学習センター

## 淋代地区住民が完成を祝う 生涯学習センター落成祝賀会

淋代地区生涯学習センター落成祝賀会が三月二十三日、同センターで行われ、関係者ら約九十人が完成を祝いました。  
同地区では、これまで、平成十一年に閉校した淋代小学校の校舎を改修して使用していましたが、老朽化が進んだため、木造平屋建て、延床面積二百四十二㎡で改築したものです。  
祝賀会では、沼山道夫淋代分館長が「新鮮な気持ちで地域活動に取り組みます」とあいさつ。続いて淋代保育園の園児八人が遊戯を披露し、祝賀会に花を添えました。

春の交通安全週間期間中の四月十日、町交通安全協会や町交通指導隊、町交通安全母の会の皆さんが参加して、旭町地区と東北消防署前の二か所で交通安全街頭啓発運動を実施しました。  
運動を前に今俊光七戸警察署長が「今回の運動を機に交通安全の輪をさらに広げていきましょう」と参加者を激励しました。  
続いて参加者は街頭指導を実施し、ドライバー一人ひとりに「安全運転をお願いします」など声をかけながら、パンフレットなどの啓発グッズを手渡しました。



町長も交通安全を呼びかけました

## 交通事故ゼロをめざして 交通安全街頭啓発運動



自転車の交通ルールを学ぶ児童

交通安全教室がこのほど、町内の各小学校で開催され、町交通指導隊や町交通安全母の会、七戸警察署の皆さんらが、登下校時の交通ルールなどを指導しました。  
教室では、下級生が実際に通路へ出たり、グラウンドに設置された信号機や交差点を使ったりして、安全な道路の歩き方や横断歩道の渡り方などを学びました。  
また上級生は、自転車に乗ったときの安全な横断歩道の渡り方や手信号の仕方などを実践しました。

## 交通ルールを守ります 小学校で交通安全教室





ゴミを拾い集める参加者たち

観光シーズンを前に  
小川原湖公園ゴミ拾い

小川原湖公園一帯の清掃奉仕活動が四月十三日、商工会、観光協会、小川原湖釣り友の会、地元子ども会、上北郵便局の皆さんらが参加して行われました。この活動は小川原湖観光を気持ちよく楽しんでもらおうと毎年行っているもので、今年は約三百人の参加者が同公園から花切川までの遊歩道などを清掃し、二トトラック三台分のゴミを拾い集めました。

また、青銀上北町支店ゆーわ会と県信用上北町支店わかさぎ会の皆さんも参加し、ゴミ袋や軍手を寄贈して活動を激励しました。

人権擁護委員  
谷内ミツさんへ感謝状



感謝状を受け取る谷内さん（右）

人権擁護委員感謝状授与式が四月八日、役場本庁舎で行われ、法務大臣を代行した小野寺秀男青森地方法務局十和田支局長から谷内ミツさんへ感謝状が手渡されました。

谷内さんは平成八年一月から今年三月までの四期約十二年間に渡り、人権擁護委員として人権相談や啓発活動に尽力されました。感謝状を受け取った谷内さんは「これまで活動してこられたのも皆さんのご支援のおかげです」とお礼のことばを述べていました。

第一回東青協主催  
ナイターバレーボール大会

東北町青年協議会主催の第一回バレーボールナイターリーグ大会がこのほど、北総合運動公園トレーニングセンターで行われました。

大会には町内から八チームが参加。全チーム総当たりのリーグ戦で熱戦が展開されました。参加者はバレーボールを通じてチーム間の親睦を深めていました。

大会の結果は次のとおりです。味処たなか ママリンス チーム 4492  
最優秀選手賞 大坂真治



優勝した味処たなかチーム

善意ありがとう

青銀経友会の蛭沢正勝会長は三月三十一日、東北町社会福祉協議会を訪れ、地域福祉に役立ててくださいと、会員五十六人から募った寄付金三万円を寄付しました。



寄付金を手渡す蛭沢会長（中）

白鳥のエサ提供  
ありがとうございます  
おかげさまで、今年も無事小川原湖公園で延べ約八万羽の白鳥が越冬することができました。ありがとうございます。  
提供者 山崎製パン(株)十和田工場(十和田市) 蛭名ライスセンター(上野) 谷伊商事(株)(小川原南) 岡山粕男さん(甲地)

# 健康家族 Healthy family

## 平成20年度女性健康相談のお知らせ

- ◆対象 (1) 思春期の女子で健康相談を希望する者  
 (2) 妊娠・避妊についての確かな判断を行うことができるよう、相談を希望する者  
 (3) 不妊に関する一般的な相談を希望する者  
 (4) メンタルケアの必要な者  
 (5) 婦人科疾患・更年期障害を有する者  
 (6) 性感染症を含め、女性の心身の健康に関する一般的な相談を希望する者

◆期日等

実施年月日	受付時間	場 所	費 用
平成20年 5月20日 (火)	10:00	上十三保健所	無 料
平成20年 6月17日 (火)	}		
平成20年 7月15日 (火)	10:30		

◆問合せ 上十三保健所 健康増進課 (TEL 0176-23-4261)

## 5・6月の健康カレンダー

問い合わせ先：保健衛生課  
 東北町保健福祉センター 0175-63-2001  
 上北保健福祉センター 0176-56-2933

事業名	実施日	実施場所	受付時間	対象者
乳児健診	5月30日(金) ※23日より変更になりました。	七戸病院健康センター	12:20~ 12:30	・3か月児(全地区) (平成20年1月6日~ 平成20年2月3日生まれ) *対象者には個別通知します
	5月27日(火)	東北町保健福祉センター	9:30~ 10:00 13:00~ 13:15	・6か月児(東北地区) (平成19年10月・11月生まれ) ・9か月児(東北地区) (平成19年7月・8月生まれ)
幼児健診	6月10日(火)	東北町保健福祉センター	9:30~ 9:45 13:00~ 13:15	・1歳児健康相談(東北地区) (平成19年5月・6月生まれ) ・1歳6か月児健診(東北地区) (平成18年11月・12月生まれ)
	5月20日(火)	上北保健福祉センター	13:00~ 13:15	・2歳6か月児健診(上北地区) (平成17年10月・11月生まれ)
	5月16日(金) 6月6日(金)	東北町保健福祉センター 上北保健福祉センター	12:30~ 12:45	・3歳児健診(東北地区) (平成16年9・10・11月生まれ) ・3歳児健診(上北地区) (平成16年9・10・11月生まれ)
ほがらか教室	5月23日(金)	上北保健福祉センター	9:30~ 12:00	・40歳以上で自分または家族の協力で会場まで来られる方 ・初めて参加する方は保健師までご連絡ください。
	5月21日(水) 6月4日(水)	東北町保健福祉センター	9:30~ 12:00	
ポテトクラブ (精神障害者の集い)	5月12日(月) 6月2日(月)	東北町保健福祉センター	10:00~ 12:00	・心の病気を治療中で社会復帰を目指している方、及び家族の方 (初めて参加する方は申請書等の提出が必要です。保健師までご連絡ください。)
つつじ作業所	毎週 月、水、木、金	中央公民館	10:00~ 15:00	

乳幼児健診・予防接種等をうける際は、母子健康手帳を忘れずにお持ちください。



※特定健診券は健診案内に同封されています。健診券は6114-1健診から発行されます。



## こんにちは保健師です

東北町保健師  
江刺家 紅実子

### 妊婦健診を 定期的に受けていますか？

産科医療機関が少なくなり、出産に対して不安に思っている妊婦さんが多いのではないのでしょうか。妊婦健診の回数はおおよそ14回となっていますし、通院までの距離、時間、健診費用を考えると、妊婦さんの負担も大きいものだと考えられます。

そこで町では、妊婦さんが安心して安全な出産ができるようにと、以前までの5回の妊婦健診受診票を、平成20年度から14回分交付することになりました。14回分交付することで、ほぼ全回数の健診が受診票を利用して無料で受診できるようになりました。

#### 妊婦健診受診の目安

- 妊娠23週まで... 4週間に1回
- 妊娠24週～35週... 2週間に1回
- 妊娠36週以降出産まで...毎週1回

妊婦健診は、お母さんだけでなく赤ちゃんの健康を確かめるための大事なものです。そのため、定期的な健診を受けてお母さんと赤ちゃんの健康状態を確認するのはとても大切なことですので、妊婦健診は定期的に受診しましょう。また健診日以外でも、出血や腹痛などちょっとでも「おかしい」と感じたときにはすぐ受診するようにしましょう。

妊婦さんの負担を軽減するためには、家族や地域の皆さんの協力が必要となります。私たちにまず何ができるか、身近なところから考えてみましょう。

### 1. 家事の負担

妊婦さんは、つわりや疲労など、体がつらいときは無理をしないことが大切です。旦那さんやご家族の協力を得ながら、分担して家事を行うことも必要なのではないのでしょうか。

### 2. たばこを吸う場所

妊婦さんの近くでたばこを吸っていませんか？妊婦さん本人が吸わなくても、家族や周りの人が吸う煙を妊婦さんが吸うことによって、お腹の中の赤ちゃんにも影響が及びます。

酸素が十分に届かず体重が増えなくなったり、流・早産になりやすくなったりすることもありますので、たばこは妊婦さんがいない部屋や屋外で吸うなど、煙を妊婦さんに吸わせないようにする工夫が必要です。

### 3. 地域で妊婦さんを見かけたら

電車の中で立っていたり、重そうな荷物を抱えたりしている妊婦さんを見かけたときは、声をかけて席を譲るなどしましょう。

厚生労働省でも妊産婦にやさしい環境づくりの一環として、マタニティマークを発表しています。皆さんのご協力をお願いします。



マタニティマーク

### <妊婦さんと、子育て中のお父さん、お母さんへ>

妊婦さんやお子さんの健康のために、町の保健師、栄養士もお手伝いをします。不安に思っていること、確かめたいことなどありましたら、いつでもお気軽に保健センターまでお問合せください。

問合せ ・東北町保健福祉センター

(TEL 0175 - 63 - 2001)

・上北保健福祉センター

(TEL 0176 - 56 - 2933)

# 東北町職員の給与・定員管理等について

## 1 総括

(1) 人件費の状況（普通会計決算）

区分	住民基本台帳人口 (18年度末)	歳出額 A	実質収支	人件費 B	人件費率 B/A	(参考) 17年度の人件費率
18年度	20,478 人	9,982,382 千円	125,690 千円	1,919,144 千円	19.2 %	16.1 %

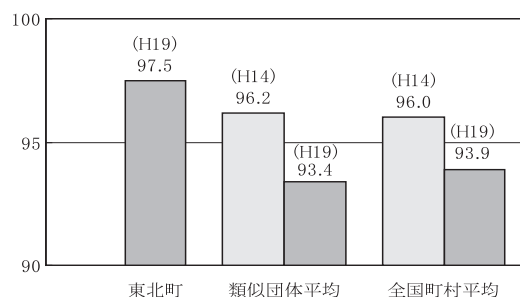
(2) 職員給与費の状況（普通会計決算）

区分	職員数 A	給与費				一人当たり 給与費 B/A	(参考)類似団体平均 一人当たり給与費
		給料	職員手当	期末・勤勉手当	計 B		
18年度	205 人	870,112 千円	95,447 千円	364,315 千円	1,329,874 千円	6,487 千円	5,975 千円

- (注) 1 職員手当には退職手当を含まない。  
2 職員数は、平成18年4月1日現在の人数である。

(3) 特記事項－平成17年3月31日合併

(4) ラスパイレス指数の状況（各年4月1日現在）



- (注) 1 ラスパイレス指数とは、国家公務員の給与水準を100とした場合の地方公務員の給与水準を示す指数である。  
2 類似団体平均とは、人口規模、産業構造が類似している団体のラスパイレス指数を単純平均したものである。

## 2 職員の平均給与月額、初任給等の状況

(1) 職員の平均年齢、平均給料月額及び平均給与月額の状況（平成19年4月1日現在）

①一般行政職

区分	平均年齢	平均給料月額	平均給与月額	平均給与月額(国ベース)
東北町	46.8歳	365,604円	392,754円	391,844円
青森県	44.1歳	352,500円	420,493円	387,826円
国	40.7歳	325,724円	—	383,541円
類似団体	43.9歳	329,441円	380,259円	355,467円

②技能労務職

区分	公務員					民間			参考 A/B
	平均年齢	職員数	平均給料月額	平均給与月額(A)	平均給与月額(国ベース)	対応する民間の類似職種	平均年齢	平均給料月額(B)	
東北町	49.1歳	5人	301,940円	321,004円	310,677円	—	—	—	—
うち用務員	—	1人	—	—	—	うち用務員	—	—	—
うち自動車運転手	—	1人	—	—	—	うち自動車運転手	—	—	—
うちその他	49.5歳	3人	306,000円	310,267円	309,067円	うちその他	44.4歳	206,600円	1.5
青森県	46.2歳	589人	318,900円	364,077円	344,585円	—	—	—	—
国	48.8歳	5,193人	287,094円	—	320,514円	—	—	—	—
類似団体	48.3歳	24人	283,897円	303,677円	295,883円	—	—	—	—

区 分	参 考		
	年収ベース（試算値）の比較		
	公務員(C)	民間(D)	C/D
東北町	—	—	—
うち用務員	—	—	—
うち自動車運転手	—	—	—
うちその他	5,171,141円	2,852,300円	1.8

※民間データは、賃金構造基本統計調査において公表されているデータを使用している。（平成16～18年の3ヶ年平均）

※技能労務職の職種と民間の職種等の比較にあたり、年齢、業務内容、雇用形態等の点において完全に一致しているものではない。

※年収ベースの「公務員（C）」及び「民間（D）」のデータは、それぞれ平均給与月額を12倍したものに、公務員においては前年度に支給された期末・勤勉手当、民間においては前年に支給された年間賞与の額を加えた試算値である。

### ③看護保健職

区 分	平均年齢	平均給料月額	平均給与月額	平均給与月額(国ベース)
東北町	35.2歳	285,500円	297,780円	291,303円
国	37.3歳	286,346円	—	320,534円
類似団体	42.2歳	304,796円	342,476円	314,193円

(注) 1 「平均給料月額」とは、平成19年4月1日現在における各職種ごとの職員の基本給の平均である。

2 「平均給与月額」とは、給料月額と毎月支払われる扶養手当、地域手当、住居手当、時間外勤務手当などのすべての諸手当の額を合計したものであり、地方公務員給与実態調査において明らかにされているものである。

また、「平均給与月額（国ベース）」は、国家公務員の平均給与月額には時間外勤務手当、特殊勤務手当等の手当が含まれていないことから、比較のため国家公務員と同じベースで再計算したものである。

### (2) 職員の初任給の状況（平成19年4月1日現在）

区 分		東北町	青森県	国
一般行政職	大学卒	170,200円	166,796円	170,200円
	高校卒	138,400円	135,632円	138,400円
技能労務職	高校卒	135,600円	131,320円	—
	中学卒	123,900円	119,609円	—
看護保健職	大学卒	198,800円	—	—
	高校卒	—	—	—

### (3) 職員の経験年数別・学歴別平均給料月額の状況（平成19年4月1日現在）

区 分		経験年数10～14年	経験年数15～19年	経験年数20～24年
一般行政職	大学卒	272,100円	346,200円	382,300円
	高校卒	250,000円	273,800円	357,600円
技能労務職	高校卒	—	—	—

## 3 一般行政職の級別職員数等の状況

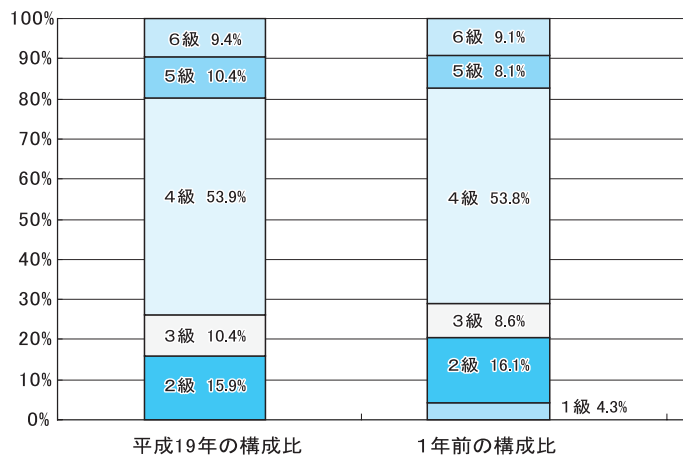
### (1) 一般行政職の級別職員数の状況（平成19年4月1日現在）

区 分	標準的な職務内容	職員数	構成比
1 級	主事	—	—
2 級	主査	29人	15.9%
3 級	主幹	19人	10.4%
4 級	課長補佐、総括主幹	98人	53.9%
5 級	課長、事務局長	19人	10.4%
6 級	参事	17人	9.4%

(注) 1 東北町の給与条例に基づく給料表の級区分による職員数である。

2 標準的な職務内容とは、それぞれの級に該当する代表的な職務である。





(注) 平成18年に8級制から6級制に変更している。  
(旧給料表の1級及び2級並びに4級及び5級をそれぞれ統合)

(2) 昇給への勤務成績の反映状況 - 未実施

#### 4 職員の手当の状況

(1) 期末手当・勤勉手当

東 北 町		青 森 県		国	
1人当たり平均支給額 (18年度) 1,777 千円		1人当たり平均支給額 (18年度) 1,886 千円		—	
(18年度支給割合)		(18年度支給割合)		(18年度支給割合)	
期末手当 3.0 月分 ( 2) 月分	勤勉手当 1.45 月分 ( 0.75) 月分	期末手当 3.0 月分 ( 2) 月分	勤勉手当 1.45 月分 ( 0.75) 月分	期末手当 3.0 月分 ( 1.6) 月分	勤勉手当 1.45 月分 ( 0.75) 月分
(加算措置の状況) 職制上の段階、職務の級等による 加算措置		(加算措置の状況) 職制上の段階、職務の級等による 加算措置		(加算措置の状況) 職制上の段階、職務の級等による 加算措置	
・役職加算 5~15%		・役職加算 5~20% ・管理職加算 10~25%		・役職加算 5~20% ・管理職加算 10~25%	

(注) ( )内は、再任用職員に係る支給割合である。

【参考】 勤勉手当への勤務実績の反映状況 (一般行政職) - 未実施

(2) 退職手当 (平成19年4月1日現在)

東 北 町			国		
(支給率)	自己都合	勸奨・定年	(支給率)	自己都合	勸奨・定年
勤続20年	23.50月分	30.55月分	勤続20年	23.50月分	30.55月分
勤続25年	33.50月分	41.34月分	勤続25年	33.50月分	41.34月分
勤続35年	47.50月分	59.28月分	勤続35年	47.50月分	59.28月分
最高限度額	59.28月分	59.28月分	最高限度額	59.28月分	59.28月分
その他の加算措置	定年前早期退職特例措置 (2%~20%加算)		その他の加算措置	定年前早期退職特例措置 (2%~20%加算)	
(退職時特別昇給 1人当たり平均支給額	制度なし ) 23,740千円		(退職時特別昇給 制度なし )		

(注) 退職手当の1人当たり平均支給額は、平成18年度に退職した職員に支給された平均額である。

(3) 特殊勤務手当（平成19年4月1日現在）

支給実績（平成18年度決算）				182千円
支給職員1人当たり平均支給年額（平成18年度決算）				10,706円
職員全体に占める手当支給職員の割合（平成18年度）				7.4%
手当の種類（手当数）				7
手当の名称	主な支給対象職員	主な支給対象業務	左記職員に対する支給単価	
感染症等防疫作業手当	右記業務に従事した職員	防疫作業に従事したとき	作業1日につき290円	
変死人等取扱作業手当	右記業務に従事した職員	行旅死亡人の変死人処理作業に従事したとき	作業1日につき1,500円	
精神保健業務手当	右記業務に従事した職員	精神保健鑑定医の診察に立ち会ったとき	作業1日につき290円	
特定毒物等取扱手当	右記業務に従事した職員	特定毒物の調整若しくは散布又は散布の実地指導に従事したとき	作業1日につき290円	
町税等徴収事務手当	右記業務に従事した職員	町税等の徴収に従事したとき	1日につき400円	
災害応急作業等手当	右記業務に従事した職員	巡回監視及び災害状況の調査に従事したとき	作業1日につき400円	
用地買収交渉手当	右記業務に従事した職員	用地買収のための交渉に従事したとき	従事した日、1日につき500円	

平成19年4月1日より特殊勤務手当廃止

(4) 時間外勤務手当

支給実績（平成18年度決算）	17,998千円
職員1人当たり平均支給年額（平成18年度決算）	88千円
支給実績（平成17年度決算）	37,318千円
職員1人当たり平均支給年額（平成17年度決算）	190千円

(5) その他の手当（平成19年4月1日現在）

手当名	内容及び支給単価		国の制度との異同	国の制度と異なる内容	支給実績 (18年度決算)	支給職員1人当たり 平均支給年額 (18年度決算)
扶養手当 (月額)	配偶者 1人目 以外	配偶者	13,000円	同じ	29,743千円	239,863円
		配偶者扶養	6,000円	同じ		
			配偶者非扶養	6,500円		
		配偶者無	11,000円	同じ		
	2人目以上1人につき	6,000円	同じ			
	16~22歳の子1人につき	5,000円	同じ			
住居手当 (月額)	借家（借間）	27,000円以内	同じ	新築または購入後5年まで 月額2,500円	8,952千円	75,864円
	持ち家	月額3,000円	異なる			
通勤手当 (月額)	交通機関（運賃相当額）	55,000円以内	同じ	9,945千円	71,036円	
	自動車等利用（通勤2km以上）	35,000円以内	同じ			
管理職手当 (月額)	管理又は監督の地位にある職員	給料月額に6~8%を乗じた額	同じ	9,187千円	399,435円	
寒冷地手当 (11~3月の月額)	世帯主	扶養親族のある職員	17,800円	同じ	15,210千円	74,926円
		扶養親族のない職員	10,200円			
	その他の職員	7,360円				
単身赴任手当	配偶者と別居する場合支給	月額 23,000~68,000円	同じ	- 千円	- 円	
休日勤務手当	休日において正規の勤務時間に勤務した場合支給	1時間当たり 給与額×135/100	同じ	- 千円	- 円	
夜間勤務手当	午後10時~午前5時までの間勤務した場合に支給	1時間当たり 給与額×25/100	同じ	- 千円	- 円	

## 5 特別職の報酬等の状況（平成19年4月1日現在）

給料	区 分		給 料 月 額	等	
				（参考）類似団体における最高／最低額	
料	町	長	559,000円 (699,000円)	841,000円／	559,000円
	副 町	長	491,000円 (546,000円)	673,000円／	491,000円
	収 入 役		454,000円 (505,000円)	594,000円／	454,000円
報 酬	議 副 議	長 長 員	287,000円 233,000円 225,000円	356,000円／ 291,000円／ 275,000円／	263,900円 213,400円 181,000円
	町 副 町	長 長 役			
	収 入 役				
期 末 手 当	議 副 議	長 長 員			
	町 副 町	長 長 役			
	収 入 役				
退 職 手 当	町	長			
	副 町	長			
	収 入 役				

- (注) 1 給料及び報酬の（ ）内は、減額措置を行う前の金額である。  
 2 退職手当の「1期の手当額」は、4月1日現在の給料月額及び支給率に基づき、1期（4年＝48月）勤めた場合における退職手当の見込額である。

## 6 職員数の状況

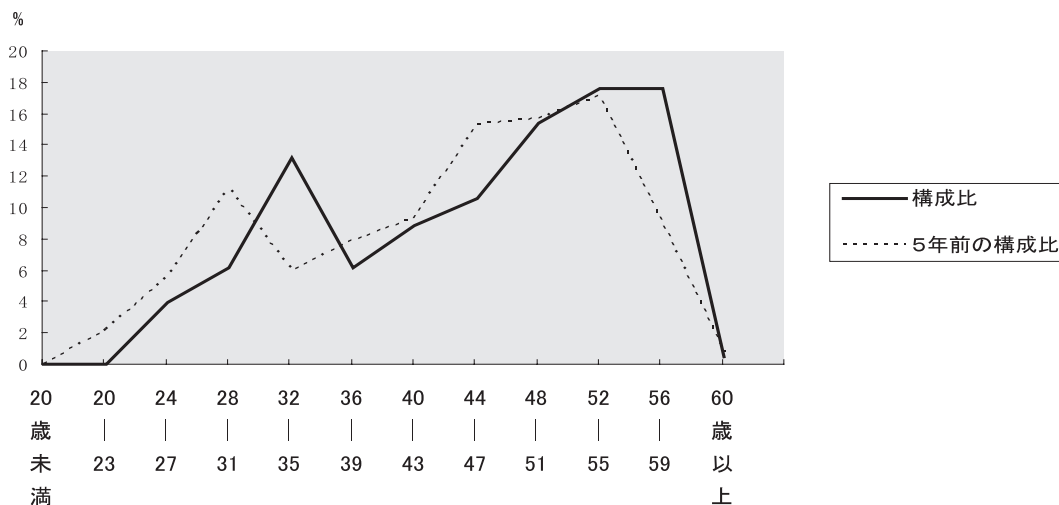
(1) 部門別職員数の状況と主な増減理由 (各年4月1日現在)

部 門	区 分	職 員 数		対前年 増減数	主な増減理由	
		平成18年	平成19年			
普通会計部門	一 般 行 政 部 門	議 会	4	4	0	
		総 務	49	47	△2	会計課分室廃止や、事務事業の見直しによる
		税 務	17	17	0	
		民 生	24	22	△2	介護サービス会計の新設に伴う事務の移管による
		衛 生	21	20	△1	事務事業の見直しによる
		農 林 水 産	25	23	△2	事務事業の見直しによる
		商 工	9	9	0	
	土 木	17	17	0		
	計	166	159	△7	<参考> 人口1万人当たり職員数 77.64人 (類似団体の人口1万人当たり職員数 89.63人)	
	教育部門	40	38	△2	事務事業の見直しによる	
消防部門						
小 計	206	197	△9	<参考> 人口1万人当たり職員数 96.20人 (類似団体の人口1万人当たり職員数 115.28人)		
公営企業会計部門	水 道	8	8	0		
	下 水 道	9	9	0		
	そ の 他	9	13	4	介護サービス事業会計新設に伴う介護保険業務増	
	小 計	26	30	4		
合 計		232	227	△5	<参考> 人口1万人当たり職員数 110.85人	
		[250]	[250]	[ 0 ]		

- (注) 1 職員数は一般職に属する職員数である。  
 2 [ ]内は、条例定数の合計である。



(2) 年齢別職員構成の状況（平成19年4月1日現在）



区分	20歳未満	20歳～23歳	24歳～27歳	28歳～31歳	32歳～35歳	36歳～39歳	40歳～43歳	44歳～47歳	48歳～51歳	52歳～55歳	56歳～59歳	60歳以上	計
職員数	0人	0人	9人	14人	30人	14人	20人	24人	35人	40人	40人	1人	227人

(3) 定員管理の数値目標及び進捗状況

①平成17年4月1日～平成22年4月1日における定員管理の数値目標

平成17年4月1日職員数	平成22年4月1日職員数	純減数	純減率
247人	198人	49人	19.84%

(参考) 集中改革プランにおける定員管理の数値目標（数・率）

計画期間		数値目標
始期	終期	
平成18年4月1日	平成23年3月31日	49名の純減

②定員管理の数値目標の年次別進捗状況（実績）の概要

(各年4月1日現在)

部門	区分	17年	18年	19年	20年	18年～19年	(参考)
		計画始期	1年目	2年目	3年目		
一般行政	職員数	179	166	159		—	134
	増減		△13	△7		△20 (44.4%)	△45
教育	職員数	39	40	38		—	35
	増減		1	△2		△1 (25.0%)	△4
消防	職員数					—	
	増減					(%)	
公営企業等会計	職員数	29	26	30		—	29
	増減		△3	4		1 (0.0%)	0
計	職員数	247	232	227		—	198
	増減		△15	△5		△20 (40.8%)	△49

- (注) 1 計画期間は、17年～22年の5年間である。  
 2 ( %)内の数値は、数値目標に対する進捗率を示す。  
 3 増減は、各年の欄にあっては対前年比の職員増減数を、計の欄にあっては計画1年目以降現年までの職員増減数の累計を示す。

## 7 公営企業職員の状況

### (1) 上水道事業

#### ① 職員給与費の状況

##### ア 決算

区分	総費用 A	純損益又は 実質収支	職員給与費 B	総費用に占める 職員給与費比率 B/A	(参考) 17年度の総費用に 占める職員給与費 比率
18年度	千円 183,282	千円 -9,591	千円 35,353	% 19.3	% 18.9

区分	職員数A 人	給与費 計 B				一人当たり 給与費 B/A
		給料 千円	職員手当 千円	期末・勤勉手当 千円	千円	千円
18年度	5	23,106	2,541	9,706	35,353	7,071

(参考)市町村平均 一人当たり給与費 千円
6,895

- (注) 1 職員手当には退職給与金を含まない。  
2 職員数は、19年3月31日現在の人数である。

##### イ 特記事項 平成17年3月31日合併

#### ②職員の基本給、平均月収額及び平均年齢の状況（平成19年4月1日現在）

区分	平均年齢	基本給	平均月収額
東北町	48.2 歳	396,340 円	580,320 円
団体平均	45.3 歳	375,666 円	572,973 円
事業者	歳		円

(注) 平均月収額には、期末・勤勉手当等を含む。

#### ③ 職員の手当の状況

##### ア 期末手当・勤勉手当

東北町			東北町（一般行政職）		
1人当たり平均支給額（18年度）			1人当たり平均支給額（18年度）		
1,941 千円			1,777 千円		
(18年度支給割合)			(18年度支給割合)		
期末手当	勤勉手当		期末手当	勤勉手当	
3.0 月分	1.45 月分		3.0 月分	1.45 月分	
(2)月分	(0.75)月分		(2)月分	(0.75)月分	
(加算措置の状況)			(加算措置の状況)		
職制上の段階、職務の級等による加算措置			職制上の段階、職務の級等による加算措置		

(注) ( )内は、再任用職員に係る支給割合である。

##### イ 退職手当（平成19年4月1日現在）

東北町			東北町（一般行政職）		
(支給率)	自己都合	勸奨・定年	(支給率)	自己都合	勸奨・定年
勤続20年	23.50 月分	30.55 月分	勤続20年	23.50 月分	30.55 月分
勤続25年	33.50 月分	41.34 月分	勤続25年	33.50 月分	41.34 月分
勤続35年	47.50 月分	59.28 月分	勤続35年	47.50 月分	59.28 月分
最高限度額	59.28 月分	59.28 月分	最高限度額	59.28 月分	59.28 月分
その他の加算措置	定年前早期退職特例措置 (2%~20%加算)		その他の加算措置	定年前早期退職特例措置 (2%~20%加算)	
(退職時特別昇給 制度なし)	( )		(退職時特別昇給 制度なし)	( )	
1人当たり平均支給額	— 千円		1人当たり平均支給額	23,740 千円	

(注) 退職手当の1人当たり平均支給額は、平成18年度に退職した職員に支給された平均額である。

ウ 時間外勤務手当

支給実績（18年度決算）	681 千円
職員 1 人当たり平均支給年額（18年度決算）	136 千円
支給実績（17年度決算）	379 千円
職員 1 人当たり平均支給年額（17年度決算）	76 千円

(注) 時間外勤務手当には、休日勤務手当を含む。

エ その他の手当（平成19年 4 月 1 日現在）

手当名	内容及び支給単価		国の制度との異同	国の制度と異なる内容	支給実績（18年度決算）	支給職員 1 人当たり平均支給年額（18年度決算）
扶養手当（月額）	配偶者		13,000円	同じ	528千円	264,000円
	配偶者以外 1人目	配偶者扶養	6,000円	同じ		
		配偶者非扶養	6,500円	同じ		
		配偶者無	11,000円	同じ		
	2人目		6,000円	同じ		
16～22歳の子1人につき		5,000円	同じ			
住居手当（月額）	借家（借間）		27,000円以内	同じ	180千円	36,000円
	持ち家		月額3,000円	異なる 新築または購入後5年まで月額2,500円		
通勤手当（月額）	交通機関（運賃相当額）		55,000円以内	同じ	223千円	111,500円
	自動車等利用（通勤 2 km以上）		35,000円以内	同じ		
管理職手当（月額）	管理又は監督の地位にある職員		給料月額に 6～8%を乗じた額	同じ	419千円	419,000円
寒冷地手当（11～3月の月額）	世帯主	扶養親族のある職員	17,800円	同じ	352千円	70,400円
		扶養親族のない職員	10,200円			
	その他の職員		7,360円			
単身赴任手当	配偶者と別居する場合支給		月額 23,000～68,000円	同じ	－ 千円	－ 円
休日勤務手当	休日において正規の勤務時間に勤務した場合支給		1時間当たり給与額×135/100	同じ	－ 千円	－ 円
夜間勤務手当	午後10時～午前5時までの間勤務した場合に支給		1時間当たり給与額×25/100	同じ	－ 千円	－ 円

④定員管理の数値目標及び進捗状況

ア 平成17年 4 月 1 日～平成22年 4 月 1 日における定員管理の数値目標

平成17年 4 月 1 日 職員数	平成22年 4 月 1 日 職員数	純減数	純減率
5人	5人	0人	0%

(参考) 集中改革プランにおける定員管理の数値目標（数・率）

計 画 期 間		数 値 目 標
始 期	終 期	
平成18年 4 月 1 日	平成23年 3 月31日	増減なし

イ 定員管理の数値目標の年次別進捗状況（実績）の概要  
→6(3)②を参照



# 技能労務職員等の給与等の見直しに向けた取組方針

平成19年7月6日付け総行給第61号及び総財公第97号総務省自治行政局公務員部長及び総務省大臣官房審議官（公営企業担当）通知「技能労務職員等の給与等の総合的な点検の実施」を踏まえ、当町の取組方針を次のとおり策定しました。

## ○基本的な考え方

技能労務職員等の給与等については、地域の民間給与と比較しながら、その制度・運用の適正化を図る。また、技能労務職員については、原則として退職不補充とすることとし、民間委託等を行い、総人件費の抑制を図る。

## ○具体的な取組内容

### ①給料表

平成18年の給与構造見直しの実施に併せて、給料表を国の行政職俸給表(二)に準拠して改定している。

### ②昇格・昇給

平成18年度から55歳昇給抑制を行っているが、昇格・昇給の基準について、国の運用を参考に見直しを行う。

## ○その他（民間委託の推進、事務・事業の見直し等）

平成17年度から技能労務職員については不補充としている。  
清掃業務、運転業務について、平成17年度に民間委託済であるが、今後退職不補充に伴い更に民間委託を進める。

## 農業者年金受給者の皆さん、農業者年金現況届けは忘れずに提出を！

現況届けは、年金を受給するために必要な毎年の手続きです。

現況届けの提出がされない場合は、提出されるまでの間、農業者年金を受給できません。

農業者年金の経営移譲年金や農業者老齢年金を受給されている方は、必ず提出期限内に現況届けを提出してください。

なお、農業者年金の現況届けの用紙は、5月末頃に受給者本人あてに送付されます。

□提出期限 ... 6月30日(月)まで

□提出先 ... 【東北地区】 東北町役場分庁舎 農業委員会(2階)

【上北地区】 東北町役場本庁舎 町民課(1階)

いずれの地区であっても受付できます。

□対象者 ... 経営移譲年金を受給している方

・受給者本人が農地等を取得するなどして農業を再開していないこと

・初めて現況届けを提出される方の場合、特に各種名義が経営移譲者の相手方に名義変更していること

農業者老齢年金を受給している方

□記入方法 ... 現況届けの内容を確認のうえ、記入してください。

なお、受給者本人が記入することが困難な場合は、代理人(親族等)が記入してください。

■問合せ ... 東北町農業委員会 (TEL 0176-56-3111又は、TEL 0175-63-2111 内線662)

7月6日(日)執行 農業委員会委員一般選挙 立候補予定者説明会

- ◆日 時 - 6月6日(金) 午後1時30分
- ◆場 所 - 東北町役場 本庁舎 3階大会議室
- ◆問合せ - 役場選挙管理委員会 (TEL 0176-56-3111又は、TEL0175-63-2111)

住宅用火災警報器は6月1日までに設置しましょう

6月1日から一般家庭においても火災報知器の設置が義務づけられます。

大切な家族の「命」と「財産」を守るにも、火災報知器を設置しましょう。

なお、火災警報器は家電店やホームセンターなどで販売しています。(消防署が販売することはありません。)

- ◆問合せ 中部上北消防本部 (TEL 0176-62-3142)
- 中央消防署 (TEL 0176-62-3141)
- 上北消防署 (TEL 0176-56-2119)
- 東北消防署 (TEL 0175-63-2520)



平成20年度自衛官募集のご案内

募集種目	応募資格	受付期間	試験期日	試験場所						
海上自衛隊 技術海上幹部	学校教育法による大学（短大を除く）卒業後2年以上関連した業務経験がある者であつて、次表に示す年齢と大学卒業後の経過年数を有する者 <table border="1" style="margin-left: 20px;"> <thead> <tr> <th>年 齢</th> <th>大学卒業後の経過年数</th> </tr> </thead> <tbody> <tr> <td>38歳未満</td> <td>12年以上</td> </tr> <tr> <td>34歳未満</td> <td>8年以上</td> </tr> </tbody> </table>	年 齢	大学卒業後の経過年数	38歳未満	12年以上	34歳未満	8年以上	5月7日 、 5月23日	7月1日	神奈川県 横須賀市
年 齢	大学卒業後の経過年数									
38歳未満	12年以上									
34歳未満	8年以上									
海上自衛隊 技術海曹	平成20年4月1日現在20歳以上で国家免許資格等を有する者 平成21年4月1日現在20歳以上で、工科系の短大又は高専卒業以上の学歴を有する者		6月30日	海自 八戸基地						
2等 陸・海・空士	18歳以上27歳未満の男子	~ 6月13日	6月22日	青森駐屯地						

	日 時	場 所	対 象 者
自衛官募集説明会	6月7日(土) 10:00~12:00 13:30~15:30	東北町民文化センター 老人休養室	どなたでも参加できます。 お気軽にお越しください。

- ◆問合せ - 自衛隊青森地方協力本部 三沢募集案内所 (TEL 0176-53-1346)



## 人権擁護委員の皆さんを紹介します

法務大臣の委嘱を受け、地域の中で人権思想を広めることや、地域住民からの人権相談に対応していく「人権擁護委員」の皆さんを紹介します。(敬称略)

蛭名秀峯  
町屋光子  
鳥谷部俊悦  
鳥谷部義道  
甲地光男  
坂本武儀  
野田悦子

## 保護司の皆さんを紹介します

法務大臣の委嘱を受け、市民の皆さんのために地域社会での犯罪非行防止の活動を推進していく「保護司」の皆さんを紹介します。(敬称略)

◇東北町第1支部  
鳥谷部俊悦 乙供洋子  
鳥谷部義道 蛭沢正雄  
辻駅和子 中村克美

◇東北町第2支部  
蛭名敏彦 坂井秀樹  
二ツ森ミツ 高松博幸  
新屋敷光代

◆問合せ - 役場福祉課  
TEL 0176-56-3111又は  
TEL 0175-63-2111  
(内線521)

## 東北町第3回高齢者ゲートボール大会

- ◆日時 - 5月23日(金)  
受付：午前8時～  
開会式：午前8時45分
- ◆場所 - 南総合運動公園  
ふれあいドーム上北
- ◆参加資格 - 町内在住の60歳以上の方
- ◆申込み期限 - 5月14日(水)
- ◆申込み方法 - 申込み用紙(申込み先にあります)に記入の上、下記までお申し込みください
- ◆申込み・問合せ  
北総合運動公園  
スポーツ振興課  
(TEL 0175-63-3500)  
南総合運動公園  
ふれあいドーム上北  
(TEL 0176-56-5553)

今日の

## おはなし会

と き：5月17日(土)  
午後2時～  
と ころ：町立図書館  
乙供分室  
(中央公民館)  
問合せ：町立図書館  
TEL 0176-56-2261

## 東北町心配ごと相談所

今月の相談日は

## 5月21日(水)

時 間：午前9時30分  
～午前11時30分  
場 所：町保健福祉センター  
相談室  
問合せ：町社会福祉協議会  
TEL 0175-63-2717



## 県民カレッジ認定講座 カメラ撮影技術講習

公立上北視聴覚ライブラリーでは、次のとおり行われるカメラ撮影技術講習の参加者を募集しています。

なお貸し出し用のデジタルカメラがありますが、数に限りがありますので、お早めにご連絡ください。

- ◆期日 - 6月8日(日)
- ◆場所 - 三沢市民の森  
(受付は午前8時30分から小川原湖青年の家で行います)
- ◆内容 - 自然観察ガイドの久末正明さんを講師に迎え、カメラの基本操作、構図などを講習
- ◆費用 - 500円(保険代)
- ◆持ち物 - カメラ・昼食・筆記用具・雨具・長靴等
- ◆申込み締切り - 5月30日(金)まで
- ◆問合せ - 公立上北視聴覚ライブラリー(小川原湖青年の家内) TEL 0176-56-2393

## 総合相談

5月19日・6月2日

- と き - 10時～12時
- と ころ - 役場本庁舎  
2階休養室  
詳しくは役場福祉課まで  
お問い合わせください

広報とうほく  
クイズに挑戦

図書カードプレゼント

正解者の中から抽選で5名の方に「図書カード」をプレゼント！  
あなたもチャレンジしてみましょう！

応募方法

☆ハガキに住所・氏名・年齢・電話番号と答えを書いて送ってください。応募の際、広報などについてのご意見もお待ちしております。

☆応募先 - 〒039-2492  
東北町上北南四丁目32-484  
役場企画課「クイズに挑戦」係  
☆応募締切 - 5月21日(水)

今月の問題

Q1

町内の全小中学校に配置され、授業のサポートなどを行っている方々は？ (ヒントP4)

Q2

6月1日から各家庭にも設置が義務づけられているものは？ (ヒントP21)

Q3

今年東北町を訪れている中国農業研修生は何人？(ヒントP26)

4月号の答え

- ① 食べること
- ② ひのものとまなか  
パトロールの会
- ③ 放課後子ども教室

4月号当選者の発表については、記念品の発送をもって代えさせていただきます。



障害年金の  
事後重症について

「事後重症による年金」とは、傷病により障害の状態にあるものが、障害認定日において政令で定める程度の障害の状態に該当しなかった場合で、当該傷病による障害により65歳に達する日の前日までに、政令で定める障害の程度の障害に該当し、かつ、65歳に達する日の前日までに裁定請求のあった場合に支給する年金をいいます。

「障害認定日」とは、障害の程度の認定を行うべき日を行い、「初診日から起算して1年6か月を経過した日」又は「1年6か月以内に治った場合には治った日(その症状が固定し、治療の効果が期待できない状態に至った日を含む)」をいいます。

障害認定日に1～3級の障害の状態になかった人が、その後その症状が悪化し65歳になるまでの間に1～3級の障害の状態になった場合、初診日に厚生年金の被保険者であった人には障害厚生年金が支給され、1・2級の障害の場合は障害基礎年金も支給されます。また、初診日に国民年金の被保険者であった人が1・2級に該当した場合には障害基礎年金が支給されます。なお、支給開始は本人の請求の翌月分からとなります。

老齢基礎年金の  
繰上げ請求は慎重に

老齢基礎年金は、原則として65歳から受けられますが、希望により60歳以降でも繰り上げて受け取ることができます。しかし、支給年齢によって一定の割合で年金が減額され、65歳以降も減額された年金を一生受け取ることになります(繰上げ支給)。

また、繰上げ支給開始後は、65歳前に特別に支給される老齢厚生年金の支給停止や、病气やケガで障害者になっても障害基礎年金を受け取れない、また万が一、夫が亡くなったときの寡婦年金が受けられないということも起こります。いったん繰り上げ請求をすると取り消すことができませんので、繰上げ請求に関しては慎重にお考えください。

◆問合せ

青森社会保険事務所  
TEL 017-734-7495 (代表)

移動年金相談の実施  
及び予約の受付

- ◆場所 - 七戸町柏葉館  
日時 - 5月28日(水)  
午前10時30分～午後3時
- ◆場所 - 野辺地町中央公民館  
日時 - 6月25日(水)  
午前10時～午後3時
- ◆予約の申し込み方法 - 相談日の1か月前から、社会保険事務所にて電話で受付しています。
- ◆申込み・問合せ  
青森社会保険事務所  
TEL 017-734-7498



## ◎集団健診◎

	料 金	対 象 者	検 査 内 容
特 定 健 診	1000円	30歳以上で国民健康保険加入者・生活保護者の男女 *平成20年4月より、各医療保険者が主体となって実施しています。	問診・身体計測・内科診察・血圧測定・尿検査・血液検査・心電図検査・眼底検査
前立腺がん検診	700円	50歳以上の男性	採血によるPSA(腫瘍マーカー)検査
胃がん検診	800円	30歳以上の男女	バリウムを飲んでの胃部X線検査
大腸がん検診	400円		事前に採取した便(2日分)にて検査
肺がん検診	100円		胸部X線検査 *50歳以上で喫煙指数(1日の本数×年数)が600以上の方、または6か月以内に血痰のあった方には喀痰細胞診検査も行います。
子宮がん検診	500円	20歳以上の偶数年齢の女性(隔年検診)	子宮頸部の細胞採取検査
乳がん検診	200円	30歳・32歳・34歳・36歳・38歳の女性	視触診を基本とし、医師の指示があった場合にマンモグラフィ(X線)検査
		40歳・42歳・44歳・46歳・48歳・50歳・52歳・54歳・56歳・58歳の女性	視触診とマンモグラフィ(X線)検査
		60歳以上(偶数年齢)の女性	マンモグラフィ(X線)検査

※70歳以上の方及び非課税世帯の方は無料です。  
※いずれも年齢基準日は平成21年3月31日です。

## ◎七戸病院人間ドック◎

	料 金	対 象 者	検 査 内 容
基 本 健 診	6900円	30歳～69歳で国民健康保険加入者・生活保護者の男女	問診・身体計測・内科診察・血圧測定・尿検査・血液検査・心電図検査・眼底検査・胸部X線検査・胃部X線検査・大腸がん検査・腹部超音波検査
前立腺がん検診	700円	50歳～69歳の男性	採血によるPSA(腫瘍マーカー)検査
子宮がん検診	1700円	30歳～69歳の女性	子宮頸部の細胞採取検査・超音波検査
乳がん検診	700円		視触診・マンモグラフィ(X線)検査
甲状腺がん検診			視触診

※七戸病院人間ドックは、乳・子宮がん検診だけの検診はできません。  
※子宮がん検診は天間林地区のさとうクリニックへ移動しての検診となります。

まだ申し込みされていない方は、各保健センターまで連絡してください。

## 転入された方・国民健康保険に変更された方へ

平成20年度の健康診査を下記のように実施しますので、各保健センターまで申し込み下さい。

《東北地区》（問い合わせ—東北町保健福祉センター TEL 0175-63-2001）

甲地、千曳地区での集団健診が2日間になり、保健衛生課で実施日を指定しますので御了承ください。

健診名	実施予定日	実施場所
七戸病院人間ドック (全町内対象)	4月・6月・9月 11月・12月	公立七戸病院
日曜いたわり健診 全町内（ただし乙供・蛭沢・寒水分館は、 全てこの日ですがこの日にできな い方は千曳・水喰・甲地地区も可。）	6月29日（日）	コミュニティセンター
水喰地区集団健診 (水喰・淋代・美須々地区)	11月19日（水）	水喰地区学習等供用センター
甲地地区集団健診 (甲地・滝沢平・舟ヶ沢分館)	6月25日（水） 6月26日（木）	北農村環境改善センター
千曳地区集団健診 (千曳・清水目・夫雑原分館)	11月20日（木） 11月21日（金）	千曳地区学習等供用センター
婦人科集団健診 (水喰・甲地・千曳地区)	6月24日（火）	東北町保健福祉センター

《上北地区》（問合せ—上北保健福祉センター TEL 0176-56-2933）

健診名	実施予定日	実施場所
七戸病院人間ドック	5月・7月・9月 1月・2月	公立七戸病院
集団健診（婦人科検診なし）	8月20日（水） 8月21日（木） 8月22日（金） 9月3日（水） 9月4日（木） 9月5日（金）	上北保健福祉センター
集団健診（婦人科検診あり）	7月16日（水） 7月23日（水） 7月31日（木）	

## 東北町立図書館から **新着図書** のお知らせ

### □一般図書

書名	著者名	書名	著者名
地球温暖化は止まらない	S・フレッド・シンガーほか	もっとうまくなる！日曜大工が上達するコツ60	DIY倶楽部
ジバク	山田宗樹	群青に沈め 僕たちの特攻	熊谷達也
いつから、中年？	酒井順子	北の食彩 下	吉田徳寿
流星の絆	東野圭吾	静かな爆弾	吉田修一
ビールボーイズ	竹内 真	食料植民地ニッポン	青沼陽一郎
日月めぐる	諸田玲子	など20冊（4／9までの新着案内本）	

### □児童図書・絵本

書名	著者名
かんたん！遊べる！ビックリ工作	築地製作所
<カラス同盟>事件簿 シャーロック・ホームズ外伝	アレックス・シモンズほか
宇宙への秘密の鍵	ルーシー&スティーヴン・ホーキング
など12冊（4／9までの新着案内本）	

### 開館時間

◆東北町立図書館 午前9時～午後6時 [TEL 0176-56-2261]

◆東北町立図書館乙供分室（中央公民館図書室）

月・水・金（午前10時～午後6時） 木・土・日（午前9時～午後5時）

[TEL 0175-63-2741]

### 休館日

毎週火曜日・祝祭日

## 文芸ギャラリー

### あけぼの句会

朝の日が真直入る雛の部屋

雛祭祖父の形見と向き合いて

まとまりのつかぬ夢想やしずり雪

亡き子にもバレンタインのチョコを買ふ

万作の花咲くを見て葉の散りぬ

大黒舞差す手抜く足かろやかに

露の臺少し開きて目を呼べり

祥子

光子

テル女

てる女

チエ

信女

節子

### いしづみ俳句会

啓蟄や鉢の底より草鞋虫

あさつきを摘みてつましき朝餉かな

浜っ子のお書一休みは磯遊び

やわらかき日が胡葱を呼びおこし

大吉のみくじ結ばば梅満開

春林を通り抜けたる貨車の風

蛸澤 市助

附田 チマ

鈴木 和子

久保田 征子

伊賀 敬子

日野口 晃

Statistics  
統計

■町の人口《3月》

[ ]は、昨年同期との比較増減。  
※( )内は1月からの累計

男…… 9,846人[ △98人]  
女……10,439人[ △95人]  
計……20,285人[ △193人]  
世帯数… 6,996戸[ 69戸]  
出生 ……14人( 33人)  
死亡 ……16人( 58人)  
転入 ……79人( 131人)  
転出 ……138人( 205人)

■町の交通事故《3月》

( )内は1月からの累計

人身事故…… 2件( 11件)  
負傷者…… 2人( 12人)  
死亡…… 0人( 0人)

■町の火災《3月》

( )内は1月からの累計

建物…… 0件( 1件)  
林野…… 0件( 0件)  
車両…… 0件( 1件)  
その他…… 0件( 0件)

■救急車出場件数《3月》

( )内は1月からの累計  
42件( 147件)

中部上北消防本部

中央消防署 TEL 0176-62-3141

上北消防署 TEL 0176-56-2119

東北消防署 TEL 0175-63-2520

平成20年3月届出分

TOHOKU  
戸籍の窓

誕生

氏名	町名	保護者	氏名	町名	保護者
佐藤 佑樹	旭町	幸三	蛭名 蒼士	新町	明
蛭名 平	新町	泰	蛭名 真緒	新町	達也
蛭名 乃娃	上野	一機	織川 心音	桜木町	勇氣
蛭名 賛	本町	貴章	山田 雄大	内蛭沢	武光
青木 優那	境ノ沢	亮	濱田 莉子	舟ヶ沢	敏志
山本 遥斗	旭町	大栄			

結婚

氏名	町名	氏名	町名
芋田 辰也	花向町	鶴ヶ崎 拓道	鶴ヶ崎
田中 望奴架	十和田市	石田 育子	小川原
白石 安浩	乙供本町	中村 孝志	坂下町
阿部 あゆみ	栄沼	濱田 香	舟ヶ沢
小笠原 勝弘	向山		
藤澤 美千子	三沢市		

お悔やみ

氏名	年齢	町名	氏名	年齢	町名
大野 禮子	60	栄町	相馬 ヨシエ	96	八幡
和田 藤太郎	86	上野	鎌本 義雄	94	長久保
蛭名 タカ	87	上野	長久保 ハルノ	81	長久保
蛭名 ハナ	97	新町	蛭沢 宮喜	81	緑町
四戸 せき	92	大浦	乙山 博	86	館花
土岐 豊	74	南町	吹越 はる	95	甲地
蛭名 竹次郎	86	徳万才	沼田 石三	82	田ノ沢

あなたも参加 わたしもやります “交通安全”

県内の交通事故概況

(平成20年) 青森県交通対策協議会 平成20年3月31日現在

	3月中	3月末累計	死者の状態	飲酒運転による死者	
				1人	(±0)
発生	460件 (-99)	1,668件 (+97)	シートベルト	高齢者の死者 ~65歳以上の人~	
死者	7人 (-2)	12人 (-7)		5人	(-9)
傷者	577人 (-156)	2,099人 (+78)		自動車乗車中の死者	
				6人	(±0)
			非着用死者		
			着用していれば助かったと思われる人		
				4人	(+2)
				2人	(+1)

※( )内は前年対比です。また、速報値のため後日変更することがあります。

平成20年4月10日(木)は「交通死亡事故ゼロを目指す日」





長男〔6か月〕 **ぎん 太**くん

パパ 漆戸 智一 さん  
ママ 早苗 さん

お風呂がとっても大好き。  
元気でたくましい子に育ってネ。



長女〔10か月〕 **りん 倫**ちゃん

ママ 和田 舞花 さん

いつも元気いっぱいのお姫様。  
素直な子に育ってネ。



代表のあいさつをする曹紅さん

## 東北町の皆さん「二一八才」 中国農業技術研修生歓迎会

とうほく天間農協（岡山時夫組合長）は3月24日、同農協本所で中国農業研修生歓迎会を開き、中国江西省から訪れた18歳から25歳まで39人の研修生が、受け入れ農家ら関係者を前に、約8か月間の研修に向けて決意しました。

研修生の受け入れは今年で10年目を迎え、今年も研修生は町内32の農家にホームステイし、一緒に働きながら農業技術を学びます。

歓迎会では、研修生団長の曹紅（そう・こう）さんが「日本語を勉強して東北町の皆さんと仲良くしたいです」とあいさつをしました。



研修の成功を祈って乾杯



研修生全員が日本語で自己紹介

